

(262) 黄盾毛黑蚜蝇 *Cheilosia charae* Barkalov et Cheng, 2004 (图 194)

Cheilosia (*Montanocheila*) *charae* Barkalov et Cheng, 2004: 294.

体长 6.8-7.0mm, 翅长 5.8-6.0mm。

雄性 头顶黑色, 被黄色毛; 单眼三角为等边三角形; 额很宽, 黑色, 密被白色粉被和直立黑色长毛; 颜甚宽, 隆起, 向下明显增宽, 黑色, 密被灰色粉被; 中突中等大, 圆; 眼缘很宽, 光亮, 被 1 排黄色长毛; 颊高, 略具光泽, 被黄色毛; 新月片黑色; 触角窝分开。触角第 3 节小, 圆, 褐色, 上部色暗; 芒较短, 黑色, 裸。复眼被密黄毛, 两眼连角为锐角, 其连线长约与额高相等。中胸背板黑色, 略具光泽, 密被黄色毛, 并混杂些黑色毛; 小盾片后缘无任何鬃, 盾后缘缨短密, 黄色; 侧板同中胸背板。腹部污色, 被褐色粉被, 两侧毛直立, 黄色, 中部毛平伏, 与两侧同色。足黑色, 腿节的顶端、胫节基部 1/3 和末端、中足跗节基部两节和所有跗节的腹面褐色; 足毛主要黄色, 有时胫节和跗节毛黑色, 后足腿节腹面无长毛。翅透明, 翅痣黄色, m_{1+2} 和 r_{4+5} 脉间的内角大于 90° 。平衡棒褐色, 端部黑色; 腋瓣黄色。

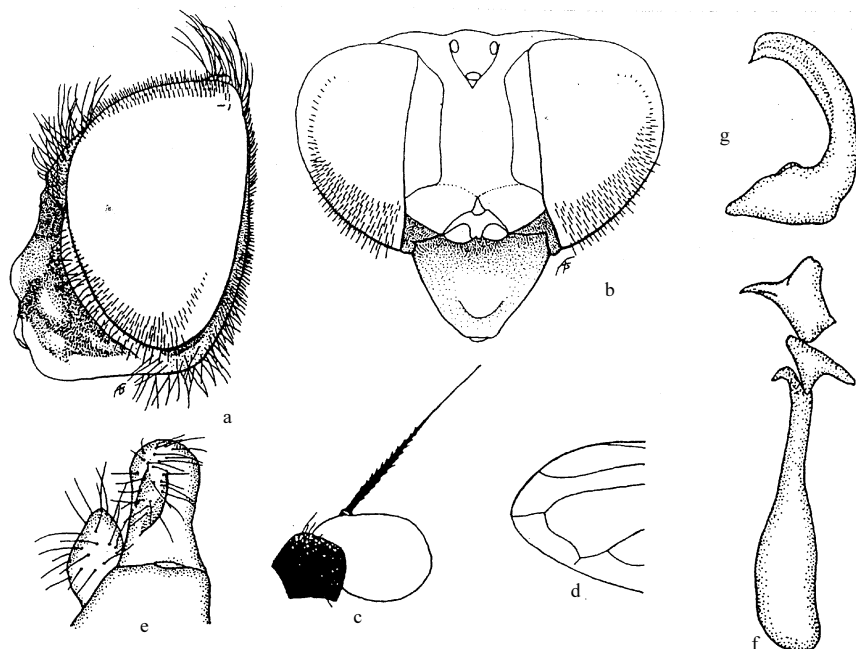


图 194 黄盾毛黑蚜蝇 *Cheilosia charae* Barkalov et Cheng

- a. 头 (侧面观 ♂) (head of male in lateral view) b. 头 (背面观 ♀) (head of female in dorsal view) c. 触角 2、3 节 ♂ (2nd and 3rd antennal segments of male) d. 翅端 (top of wing) e. 背针突和尾须 (surstylus and cercus) f. 阴茎内突 (aedeagus with apodema) g. 生殖腹板上叶 (superior lobe of hypandrium)

雌性 额宽，光亮，具明显侧沟，前部 1/3 具深横沟，被直立黄色短毛。触角第 3 节较雄性大，橙色。中胸背板刻点较粗，直立毛短，黄色；小盾片后缘被细短黄色鬃。

检查 3 号标本：

四川(巫山，1850m，1994.V.18-24，3 个)。

分布 四川。

(263) 囊喙黑蚜蝇 *Cheilosia cystorhyncha* Barkalov, 1999 (图 195)

Cheilosia cystorhyncha Barkalov, 1999: 69-72.

Cheilosia (s. str.) *cystorhyncha* Barkalov et Cheng, 2004: 294-295.

体长 9.0mm，翅长 7.2mm。

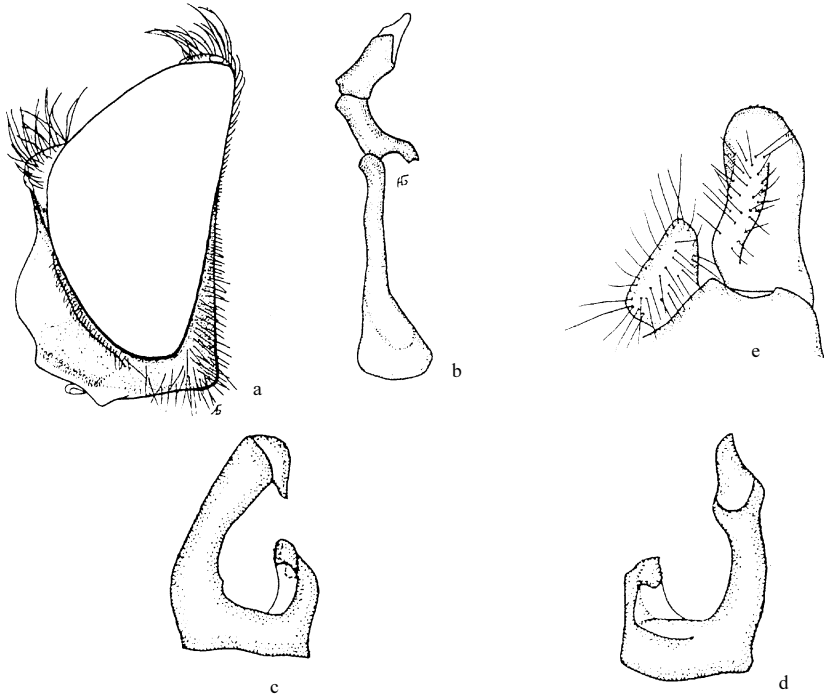


图 195 囊喙黑蚜蝇 *Cheilosia cystorhyncha* Barkalov ♂

a. 头 (侧面观) (head in lateral view) b. 阴茎内突 (aedeagus with apodema) c-d. 生殖腹板上叶 (superior lobes of hypandrium) e. 背针突和尾须 (surstylus and cercus)

雄性 头顶微隆起，具黑毛，单眼三角为长等边三角形；额微鼓起，光滑，有光泽，具黑毛；颜中等宽，下部略加宽，被银灰色粉被，中突和口缘光亮，中突非常突出，隆起；眼缘狭，密被灰色粉被和白色短毛；颊狭，略具粉被和被白色毛；新月片黑色。触角第 1、2 节黑色，第 3 节丢失；复眼裸，两眼连角约为 90°，其连接线长于额高。中胸